

KANNONKOSKI eteläosan järvien muinaisjäännösinventointi 2004



Timo Jussila



Kustantaja: Kannonkosken kunta

Sisältö:

Perustiedot	3
Kartta: Kannonkosken muinaisjäännökset:	4
Inventointi	4
Tutkimusalueen muinaisjäännökset	6
KANNONKOSKI 10 KATTILANIEMI	6
Kattilaniemi, kartta 1:10 000	8
KANNONKOSKI 11 OTANIEMI 1	9
KANNONKOSKI 12 OTANIEMI 2	10
KANNONKOSKI 13 OTANIEMI 3	11
KANNONKOSKI 14 OTANIEMI 4	13
KANNONKOSKI 15 OTANIEMI 5	14
Otaniemi, karttaote 1:10 000	15
KANNONKOSKI 16 POSTIJÄRVI-KUIVASALMI	16
Postijärvi, karttaote 1:10 000	18
KANNONKOSKI 17 ALA-VIIVAJÄRVI JOENLAHTI	19
Joenlahti, karttaote 1:10 000	21
Muita havaintoja:	22
Postijärven tervaränni ja hiilihaudat	22
Hajalöytöpaikat	22
Liite:	24
Tutk.alueen ulkopuoliset Kannonkosken muinaisjäännökset ..	24

Kansikuva: Kunnan itäosassa oleva Ylimmäinen Vuorijärvi ilta-auringon kajossa, kuvattuna järven pohjoispäästä koilliseen. Suhteellisen pienen ja korkealla sijaitsevan latvajärven rannoilta ei löytynyt muinaisjäännöksiä.



Maisema Postijärven länsirannalta, jokisuusta koilliseen kohti Kuivasalmen taloa

Perustiedot

Alue: Kannonkosken eteläosan järvien ranta-alueet, liittyen rantayleiskaavoitukseen.

Tarkoitus: Alueella sijaitsevien muinaisjäännösten paikantaminen ja karkea rajaaminen.

Tavoite: Alueen mahdollisimman kattava tarkastus pistokokein ja koekuopituksin nykyisten rantojen tuntumassa. Pääpaino vielä rakentamattomilla rannoilla.

Työaika: Kenttätöaika: 8.- 12.8.2004, kaikkiaan 10 henkilötyöpäivää maastossa.

Kustantaja: Kannonkosken kunta

Tekijä: Mikrolitti Oy, Timo Jussila ja Timo Sepänmaa.

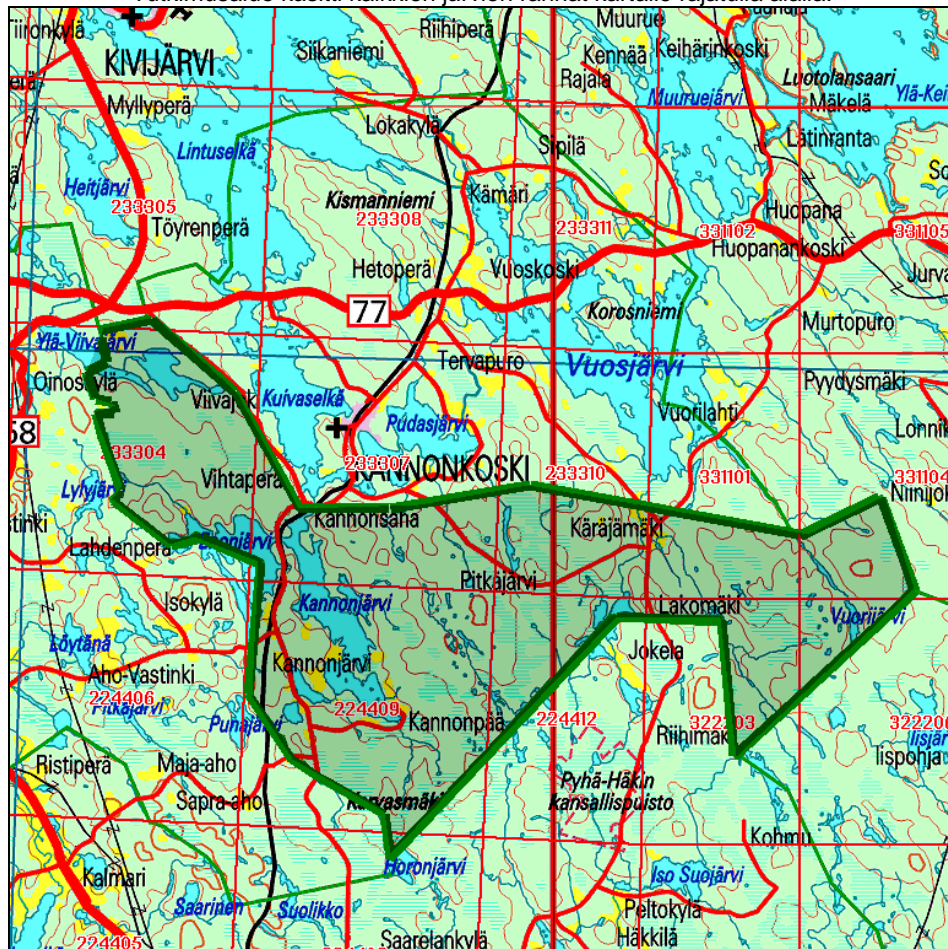
Aiemmat

tutkimukset: Timo Jussila, Kannonkosken inventointi v. 1989, maastotyö keskittyi tuolloin Kivi-Vuos- ja Pudasjärven rannoille. Tämän inventoinnin tutkimusalueella ei v.1989 juurikaan liikuttu.

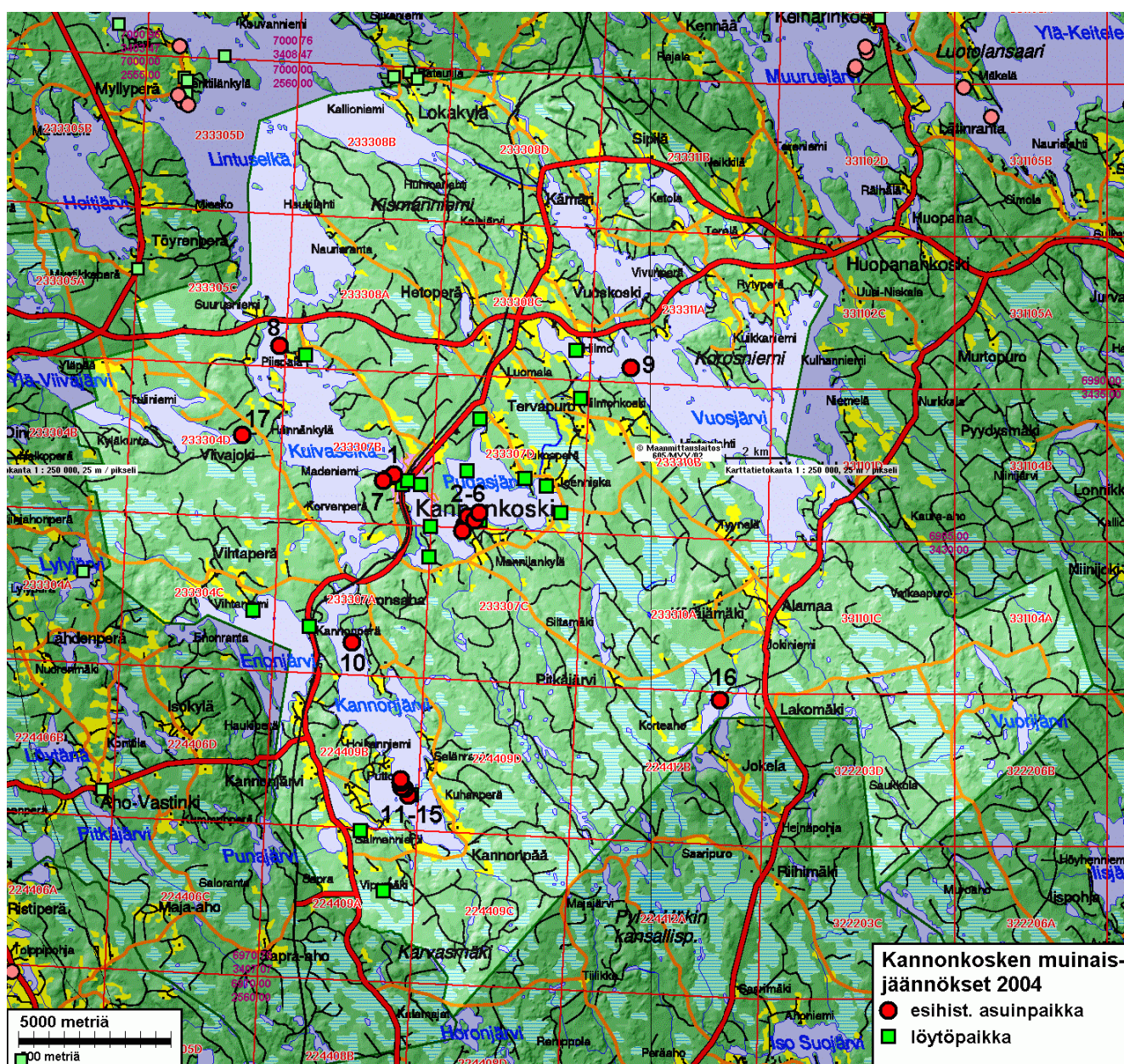
Tulokset: Alueelta tunnettiin ennestään kaksi kiviakautista löytöpaikkaa ja yksi rautakautinen löytöpaikka. Alueelta löydettiin uutta 8 uutta kivi- rautakautista asuinpaikkaa, joista yhdeltä rautakuonaa. Yksi paikka vaikuttaa myöhäisrautakautiselta tai keskiaikaiselta eräsijalta tai ns. lappalaisasuinpaikalta.

Löydöt: KM 34746 – 34753, kvartsiesineitä ja –iskoksia, palanutta luuta, kivesineen kappale, kuonaa.

Tutkimusalue käsitti kaikkien järvien rannat kartalle rajatulla alalla.



Kartta: Kannonkosken muinaisjäännökset:



Inventointi

Inventointi suoritettiin 8.- 12.8.2004 kahden arkeologin voimin. Kumpikin arkeologi kulki omia polkujaan kuitenkin samalla alueella. Yhteyttä pidettiin radiopuhelimilla jolloin tarvittaessa voitiin yhdessä koekuoppittaa potentiaalisia maastonkohtia. Inventoinnissa keskityttiin lähes yksinomaan rakentamattomien metsäisten rantojen tutkimiseen. Kaikkia rakentamattomia metsärantoja ei kävelty kokonaan läpi, mutta kaikilla em. rannoilla käytiin vähintäänkin pistokokeena toteamassa kannattaako rantakaistaa tutkia tarkemmin topografian, maaperän ja kasvillisuuden perusteella arvioiden. Pihamailla ei käyty. Alueella on enemmän kesämökkejä, mitä kartoista käy ilmi. Metsämaastossa kuljettiin rantatörmän reunoja pitkin ja tehtiin koekuoppia satunnaisesti. Sopivilla paikoilla (tasainen ja vähäkivisempi maasto, hiekkamaa, tai oiva pientopografia)

tehtiin useita koekuoppia varsin tiheäänkin, kunnes oli uskottava, että paikalta ei nyt mitään esihistoriaan viittaavaa löydy tai riittävässä määrin löytyi muinaisjäännöksen osoittavia löytöjä.

Suurimmat tutkimusalueen järvet olivat Kannonjärvi, Enonjärvi ja Viivajärvet. Näistä perusteellisesti tarkastettiin Kannonjärven ja Ala-Viivajärven rannat. Enonjärven pohjoisranta on varsin rakennettua ja sieltä ranta-alueita tarkastettiin vain muutamien pistokokein. Koillis- ja itäranta katsottiin tarkemmin. Ylä-Viivajärven pohjoisranta tarkastettiin muutamien pistokokein, etelärantaa ei toteavaa maastokäyntiä kummemmin tarkastettu tarkemmin. Pienjärvistä tarkastettiin pistokokein Iso-Haapajärvi, Haapajärvi, Ylimmäinen ja Keskimmäinen Vuorijärvi ja Pitkäjärvi. Postijärvi ja Lakojärvi tarkastettiin perusteellisemmin. Lammista tarkastettiin perusteellisesti Kannonjärven itäpuolella olevasta lampiryppästä Rakennuslampi, sekä pistokokein muutama muu alueen pienempi lampi. Lisäksi toteava käynti tehtiin Saarilammella ja Koukkujärvellä. Muut lammet jätettiin tarkastamatta. Jokivarsista tarkastettiin ainoastaan Viivajoen rantoja.

Alueen järvet ovat kaikki kuroutuneet varhaisessa vaiheessa Ancyclusjärvestä, eikä niihin ole ulottunut myöhemmät suurvesien (Päijänne) tulvat. Kurotumisensa jälkeen järvien vedentaso on riippunut lähinnä sademääristä. Maaperän kallistuma ei ole pienjärviin juurikaan vaikuttanut, Kannonjärveä ja Enonjärveä lukuunottamatta. Useimmilla alueen järvillä on nykyinen tai viime ja edellisen vuosisadan järvenlaskua edeltävä ranta myös muinaisranta, jolta pyyntikulttuurin asuinpaikat ovat löydettävissä. Muinaisen ihmisen asuinpaikan valintakriteerit ja nykyajan mökkiläisen mökinpaikan valinta osuu samoille rannoille ja maastonkohdille. Pyyntikulttuurin asuinpaikat ovat yleensä sijainneet aivan rantaviivalla. Kuluvana vuonna on löytynyt myös etäällä oman aikansa rantaviivasta sijainneita kivikautisia asuinpaikkoja – näistä yksi tämän inventoinnin yhteydessä Ala-Viivajärveltä. Hyvä mökinpaikka nyt on usein ollut hyvä asuinpaikka myös muinaisuudessa. Parhaat paikat luonnollisesti rakennetaan ensin. Näin ollen on oletettava, että huomattava osa suppea-alaisista ja suhteellisen vaikeasti havaittavista pyyntikulttuurin asuin- ja leiripaikoista on jäänyt nykyisen mökkiasutuksen alle. Muinaisjäännösinventointi tällaisilla alueilla on ”räppiäisten etsintää”. Tilanne on sama kaikkialla Suomessa, missä muinaisrannat ovat nykyisen rannan tuntumassa. Tämä tilanne korostaa vielä ehjinä olevien muinaisjäännösten arvoa, sekä muinaisjäännösinventoinnin tärkeyttä.

Kannonjärvi on kuroutunut Ancyclusjärvestä n. 8200 eKr. Sen jälkeen vedenpinta on järven eteläosassa ollut nouseva, kunnes järveä on laskettu. Järven rantoja kiertää vanha, sen vähäistä laskua ennen syntynyt rantavalli, hivenen nykyistä rantaa ylempänä. Muinaisjäännöksiä voi siis Kannonjärven rannoilta löytää aivan nykyisen rannan tuntumasta. Enonjärvi on kuroutunut Ancyclusjärvestä hieman Kannonjärveä aiemmin. Enonjärven eteläosassa on vesi ollut sen jälkeen nouseva. Maaperä koko tutkimusalueella on pääosin hiekkamoreeni, paikoin hienoaineksinen moreeni. Puhtaita hiekkamaita tavattiin ainoastaan Postijärven pohjoispäässä. Alueen asuinpaikat sijaitsevat – Ylä-Viivajärven poikkeusta lukuunottamatta - aivan nykyisen rannan äärellä, ennen järvenlaskua syntyneen rantatörmän päällä ja heti sen takana, useimmat varsin kivikkoisessa moreenimaassa.

Espoo 18.10.2004

Timo Jussila

Tutkimusalueen muinaisjäännökset

KANNONKOSKI 10 KATTILANIEMI

Rauh.lk: 2

Ajoitus: esihistoriallinen
Laji: asuinpaikka

Kartta: 2333 07
x: 6981 09 y: 2562 60 z: 112 ±1 m
p: 6981 73 i: 3410 19

Tutkijat: Jussila T 2004 inventointi

Löydöt: KM 34746 :1, 8 kpl, kvartsi-iskoksia, Jussila T 2004, koekuopasta.
:2, 13 kpl, palanutta luuta, koekuopasta.
:3, 4 kpl, kvartsi-iskoksia, koekuopasta niemen kärjestä.

Sijainti: Paikka sijaitsee kirkosta 5,2 km etelään, Kannonjärven pohjoisosan itäpuolella olevan etelään kurottuvan Kattilaniemen eteläkärjessä, kärjen etelälounaisrannalla, rannassa olevan rantavallin päällä ja heti sen takana, ulottuen valista n. 20-30 m maalle päin.

Huomiot: Niemen länsiranta on mökitetty (mökkit eivät näy oheisessa karttaotteessa) ja paikalle tulee mökkitie. Niemen kärkialue on rakentamaton. Maaperä paikalla on kivinen hiekkamoreeni, kasvillisuus mäntyvaltainen metsä, aluskasvillisuus suopur-sua, puolukkaa ja sammalta. Rannassa on hieman nykyisen vesirajan yläpuolella vanha n. 1-1,5 m korkea rantavalli. Löydöt tulivat kiviseen rantavalliin tehdystä koekuopasta, sekä sen taakse 4-15 m etäisyydelle tehdyistä koekuopista. Asuinpaikan kohdalla rantavallin takainen maasto on vallin harjan tasossa, nousten hyvin loivasti rannasta pois päin. Asuinpaikan merkkejä todettiin kahdella alueella: karttaan merkityn asuinpaikka-alueen luoteispäässä (xy 6981 132, 2562 558) laajalla alueella ja alueen kaakkoispäässä (xy 6981090, 2562666). Näiden ääripäiden välistä ei tavattu muutamasta koekuopasta löytöjä. Kyseessä lienee pesäkkeinen asuinpaikka-alue, joka maaston perusteella saattaisi jatkua pohjoiseen länsirannalla oleville mökkitonteille. Niemen kärjessä, alueen itäpuolella vallin takainen maasto laskee vallin harjan alapuolelle ja maaperä on kivisempi ja kostea. Asuinpaikka on täysin ehjä ja kajoamaton.

Asuinpaikan luoteis-
osaa kuvattuna*
lounaaseen:



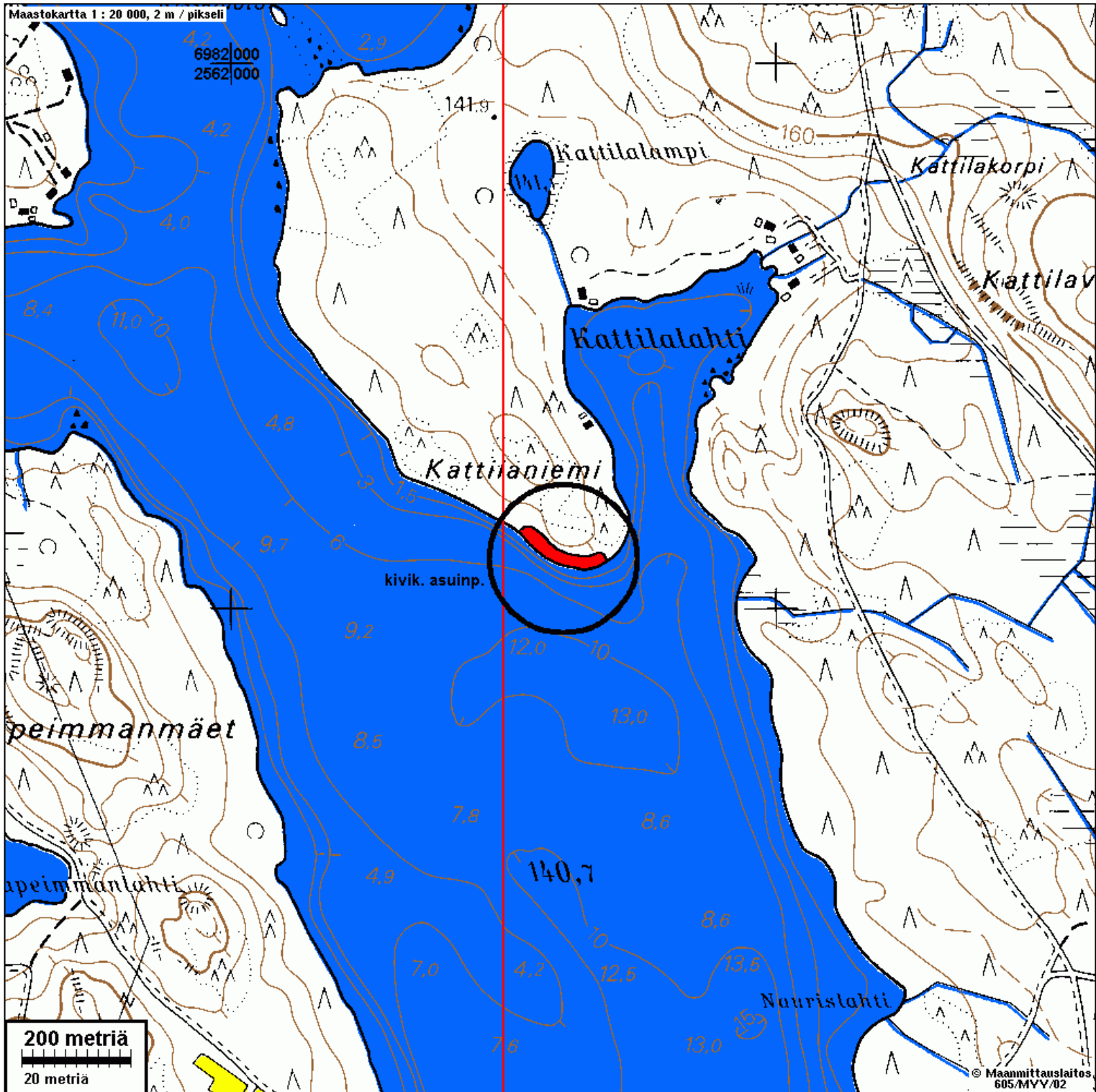
Asuinpaikan luoteisosaa kuvattuna kaakkoon



Asuinpaikan kaakkoisosa kuvattuna luoteeseen.



Kattilaniemi, kartta 1:10 000



KANNONKOSKI 11 OTANIEMI 1

Rauh.lk: 2

Ajoitus: esihistoriallinen
Laji: asuinpaikka

Kartta: 2444 09
x: 6976 16 y: 2564 66 z: 112 ±1 m
p: 6976 70 i: 3412 02

Tutkijat: Jussila T 2004 inventointi

Löydöt: KM 34747:1, 5 kpl, kvartsi-iskoksia, Jussila T 2004, koekuopasta.
:2, 2 kpl, palanutta luuta, koekuopasta.

Sijainti: Paikka sijaitsee kirkosta 10,0 km etelään, Kannonjärven eteläpäässä olevan, pohjoiseen kurottuvan Otaniemen eteläpään länsirannalla, Otaniemen talon länsilounaispuolella olevassa laakeassa niemekkeessä, vanhan pellon ja rannan välillä, aivan rannan tuntumassa.

Huomiot: Asuinpaikka sijaitsee suppeahkolla alalla heti rantavallin takana hiekkamoreeni-
maassa. Asuinpaikka on koskematon ja ehjä.

Asuinpaikkaa, kuvattuna etelään



KANNONKOSKI 12 OTANIEMI 2

Rauh.lk: 2

Ajoitus: esihistoriallinen

Laji: asuinpaikka

Kartta: 2444 09

x: 6976 37

y: 2564 53

z: 112 ±1 m

p: 6976 92

i: 3411 90

Tutkijat: Jussila T 2004 inventointi

Löydöt: KM 34748:1, 4 kpl, kvartsi-iskoksia, Jussila T 2004, koekuopasta, joukossa mahdollinen bipolaariydin.

:2, 6 kpl, palanutta luuta, koekuopasta.

Sijainti: Paikka sijaitsee kirkosta 10,0 km etelään, Kannonjärven eteläpäässä olevan, pohjoiseen kurottuvan Otaniemen keskivaiheilla lounaaseen viettävällä länsirannalla, pienen kalliopaljastuman takana aivan rannan tuntumassa, Otaniemen talosta 290 m luoteeseen.

Huomiot: Asuinpaikan kohdalla aivan rannassa on kalliopaljastuma ja rannassa isoja maakiiviä. Asuinpaikka on heti kallion takana suhteellisen kivikkoisessa hiekkamoreeni-maassa, ilmeisesti suppeahkolla alalla.

Asuinpaikkaa kuvattuna luoteeseen.



KANNONKOSKI 13 OTANIEMI 3

Rauh.lk: 2

Ajoitus: esihistoriallinen
Laji: asuinpaikka, raudanvalmistuspaikka

Kartta: 2444 09
x: 6976 42 y: 2564 44 z: 112 ±1 m
p: 6976 97 i: 3411 81

Tutkijat: Jussila T 2004 inventointi

Löydöt: KM 34749:1, 8 kpl, kvartsi-iskoksia, Jussila T 2004, koekuopasta.
:2, 7 kpl, palanutta luuta, koekuopasta.
:3, 3 kpl, rautakuonaa, koekuopasta.

Sijainti: Paikka sijaitsee kirkosta 10,0 km etelään, Kannonjärven eteläpäässä olevan, pohjoiseen kurottuvan Otaniemen keskivaiheilla olevassa rantakallioisessa niemennokassa, heti kallion takana rannan tuntumassa, Otaniemen talosta 390 m luoteeseen.

Huomiot: Matalan laakean rantakallion takana on niemennokassa tasainen alue, jossa maaperä on hiekkamoreenia. Paikalle tehdyssä koekuopassa havaittiin luiden ja kvartsien lisäksi rautakuonalta vaikuttavia kuonan kappaleita. Löytöjä tuli useammasta koekuopasta. Otaniemen alueelta on löydetty rautainen putkikirves (KM 2887:36, ks. hajalöytöpaikat). Lieneekö kirves tehty tällä paikalla? Paikka on ehjä ja kajoamaton.

Asuinpaikkaa kuvattuna luoteeseen



Panoraamakuva asuin-raudanvalmistuspaikasta.



KANNONKOSKI 14 OTANIEMI 4

Rauh.lk: 2

Ajoitus: esihistoriallinen

Laji: asuinpaikka

Kartta: 2444 09

x: 6976 59

y: 2564 41

z: 112 ±1 m

p: 6977 14

i: 3411 79

Tutkijat: Jussila T 2004 inventointi

Löydöt: KM 34750:1, 2 kpl, kvartsi-iskoksia, Jussila T 2004, koekuopasta.
:2, 15 kpl, palanutta luuta, koekuopasta.

Sijainti: Paikka sijaitsee kirkosta 10,0 km etelään, Kannonjärven eteläpäässä olevan, pohjoiseen kurottuvan Otaniemen pohjoisosan länsirannalla pienessä kalliorantaisessa niemikkeessä heti rannan tuntumassa, Otaniemen talosta 530 m luoteeseen.

Huomiot: Rannassa olevan matalan kallion takana on hiekkainen terassi ennen kalliorinnettä. Paikka on topografian perusteella suppeahko. Paikka on ehjä ja kajoamaton.



KANNONKOSKI 15 OTANIEMI 5

Rauh.lk: 2

Ajoitus: esihistoriallinen

Laji: asuinpaikka

Kartta: 2444 09

x: 6976 69

y: 2564 41

z: 112 ±1 m

p: 6977 24

i: 3411 79

Tutkijat: Jussila T 2004 inventointi

Löydöt: KM 34751:1, 15 kpl, kivihioin, Jussila T 2004, koekuopasta, siruja paikalleen hajooneesta (palaneesta?) hiomakivestä. Tummanharmaata kiillepitoista liusketta. Hiomapintaa 4 - 6:ssa kappaleessa.
:2, 4 kpl, palanutta luuta, koekuopasta, huonosti palanutta luuta.

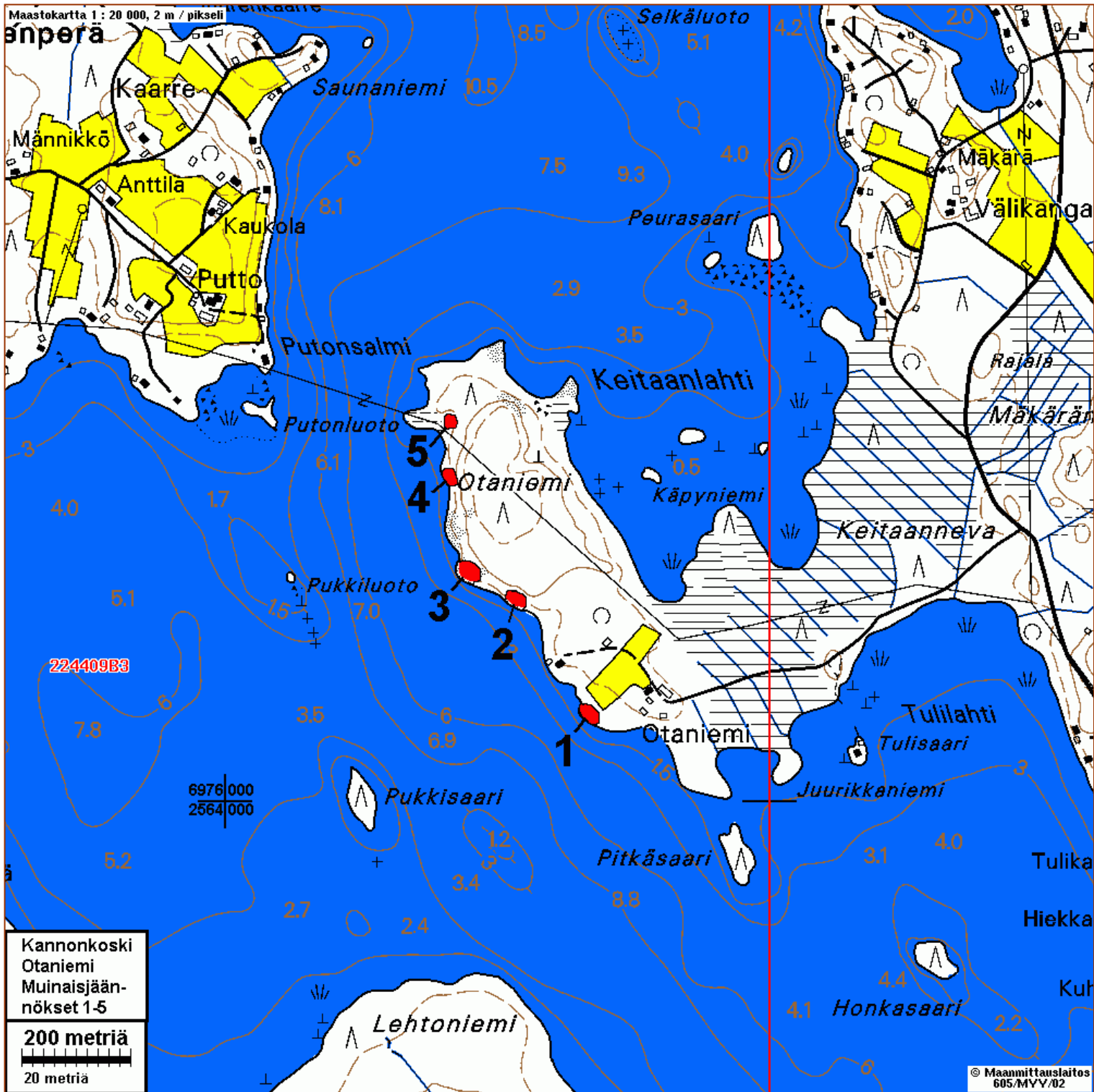
Sijainti: Paikka sijaitsee kirkosta 9,5 km etelään, Kannonjärven eteläpäässä olevan, pohjoiseen kurottuvan Otaniemen pohjoispään länsirannalla länteen kurottuvan alavan niemekkeen tyvessä, Otaniemen talosta 610 m luoteeseen.

Huomiot: Paikka sijaitsee alavasta ja soisesta ja alavasta rannasta 10-15 m etäisyydellä hiekkamoreenimaastossa. Paikalla havaittiin koekuopissa runsaasti rapautunutta - ilmeisesti palanutta - kivimurskaa, joka vaikuttaa raunioituneen kiukaan pohjalta. Paikalta löydetty luu on huonosti palanutta, mikä yhdessä kiuashavainnon kanssa viittaa myöhäisrautakautiseen tai keskiaikaiseen eräsijaan tai ns. lappalaisasuinpaikkaan.

Löydöt kuvan oikeasta puoliskosta (missä lapio), kuvattu länteen.



Otaniemi, karttaote 1:10 000



KANNONKOSKI 16 POSTIJÄRVI-KUIVASALMI

Rauh.lk: 2

Ajoitus: esihistoriallinen

Laji: asuinpaikka

Kartta: 2444 12

x: 6979 75 y: 2574 73 z: 112 ±1 m
p: 6979 83 i: 3422 27

Tutkijat: Jussila T 2004 inventointi

Löydöt: KM 34752:1, 1 kpl, kvartsikaavin, Jussila T 2004, koekuopasta, kaareva, retusoitu terä.

:2, 8 kpl, kvartsi-iskoksia, koekuopasta.

Sijainti: Paikka sijaitsee kirkosta 12,7 km kaakkoon, Postijärven pohjoispään koillisrannalla, Kuivasalmen talosta 155 m luoteeseen, vanhan rantatörmän päällä olevalla tasanteella.

Huomiot: Postijärveä on laskettu runsaan metrin ja sen rannoilla on laaja ja leveä vesijättövyöhyke. Vesijätön takana on monin paikoin näkyvissä selkeä vanha rantatörmä ja alavimmilla paikoilla rantavalli. Kuivasalmen talon länsipuolella maaperä on hiekkainen ja maasto korkeaa, rintein laskiessa suhteellisen jyrkästi vanhaan rantaan. Kauempana talosta jyrkkä rinne hajoaa, ylemmän osan kaartuessa pohjoiseen kauemmaksi vanhasta rannasta, jolloin vanhan rantatörmän ja rintein välille jää tasainen terassi. Edelleen luoteeseen mentäessä vanha rantatörmä vaihettuu rantavalliksi, jonka takana on suo. Asuinpaikka sijaitsee em. tasanteella, jyrkemmän rantarintein ja suon välisellä rantakaistalla. Asuinpaikka on nyt 30 m rannasta vesijätön takana. Maaperä paikalla on hieno hiesunsekainen hiekka, jossa on paksu ja vahva huuhtoutumiskerros. Koekuopista tehdyt löydöt tulivat tästä 20-30 cm paksusta maannoksen A-kerroksesta. Paikka on täysin ehjä ja kajoamaton.

Asuinpaikkatasannetta kuvattuna kaakkoon. Vanha rantatörmä oikealla:



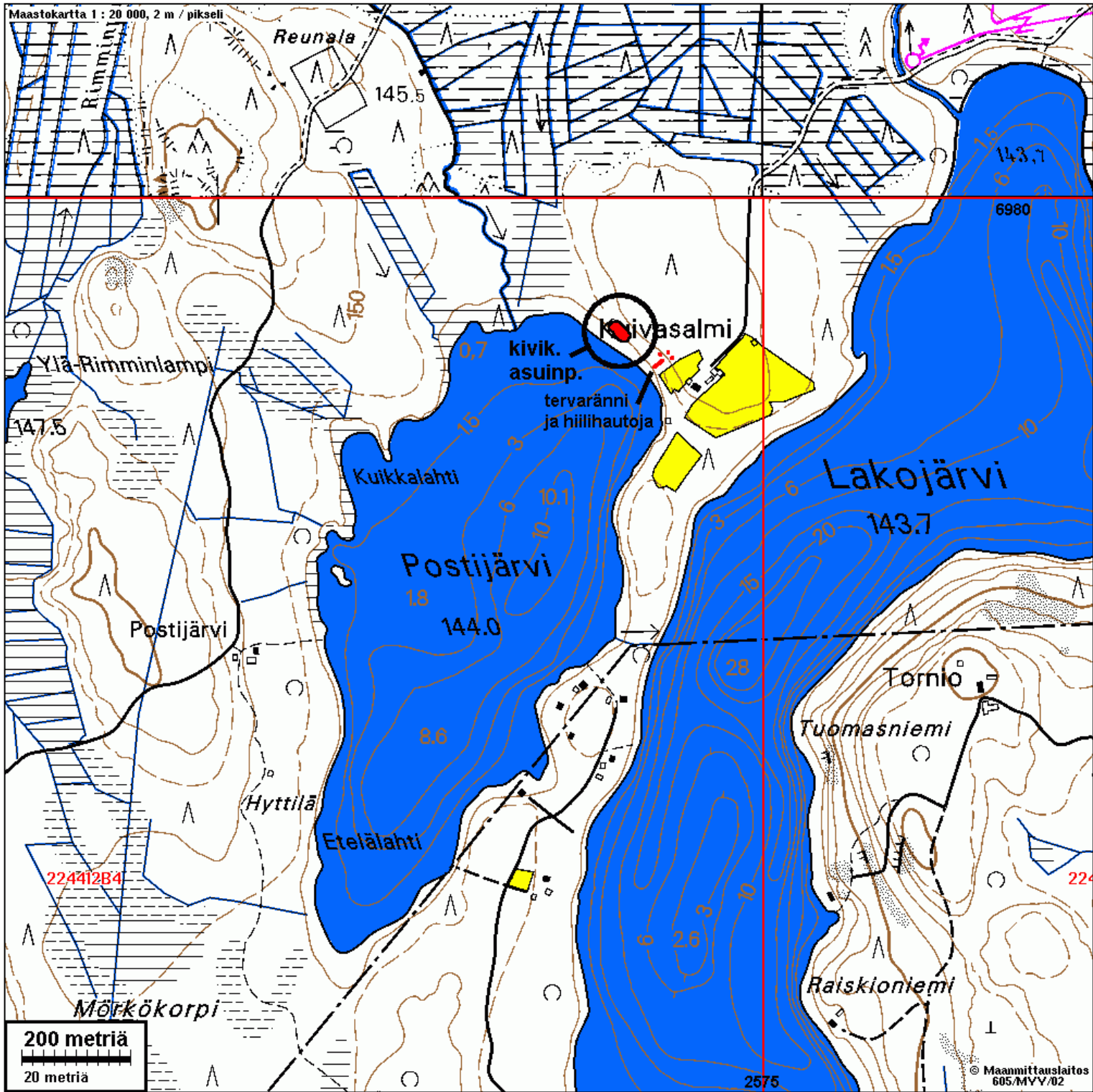
Postijärven asuinpaikan tasannetta, kuvattuna etelään.



Vanha rantatörmä, jonka päällä asuinpaikka



Postijärvi, karttaote 1:10 000



KANNONKOSKI 17 ALA-VIIVAJÄRVI JOENLAHTI

Rauh.lk: 2

Ajoitus: esihistoriallinen

Laji: asuinpaikka

Kartta: 2333 04

x: 6987 72

y: 2558 67

z: 151 ±1 m

p: 6988 53

i: 3406 58

Tutkijat: Jussila T 2004 inventointi

Löydöt: KM 34753:1, 1 kpl, kvartsiesine, Jussila T 2004, metsänlaikutusvaosta, katkennut sälemäinen kappale, jonka yhdellä sivulla mahdollista retusointia.
:2, 22 kpl, kvartsi-iskoksia, metsänlaikutusvaosta ja koekuopista.
:3, 2 kpl, palanutta luuta, koekuopista.

Sijainti: Paikka sijaitsee kirkosta 5,3 km länteen, Ala-Viivajärven itäpään koillisrannalla, Viivajoen suusta 150 m pohjois-luoteeseen, mökkitontin takana, rannasta 50 m koilliseen, mökkitiestä 40 m luoteeseen.

Huomiot: Ala-Viivajärven itäpään pohjoisranta jokisuun pohjoispuolella on tasainen. Ranta nousee suoraan vedestä vajaan metrin verran. Sen jälkeen rantavyöhyke on tasainen etäälle rannasta. maaperä on hyvin kivinen - lohkareinen - ja hienoaineksinen. Asuinpaikan kohdalla maasto nousee hivenen, tuskin havaittavaksi laakeaksi kumpareeksi, jossa maaperä on ympäristöään hiekkaisempi ja vähäkivisempi. Tämä vähäinen ja vaivoin erottuva matala "kumpare" on alaltaan n. 20 x 15 m. Löydöt tulivat koekuopista ja äestysvaosta em. alalta. Asuinpaikka sijaitsee lähes 50 m etäisyydellä nykyistä rannasta. Asumisaikana vesi ei ole voinut olla juurikaan korkeammalla kuin nyt ja paikan etäisyys vedestä on ollut asumisaikana ilmeisesti lähes sama kuin nyt. Paikan sijainti on siten poikkeava, koska pyyntikulttuurin asuinpaikat ovat sijainneet yleensä aivan rannassa.

Asuinpaikkaa kuvan etualalla, löytöalueen rajat merkitty linjakepillä ja lapiolla. Kuvattu luoteeseen.



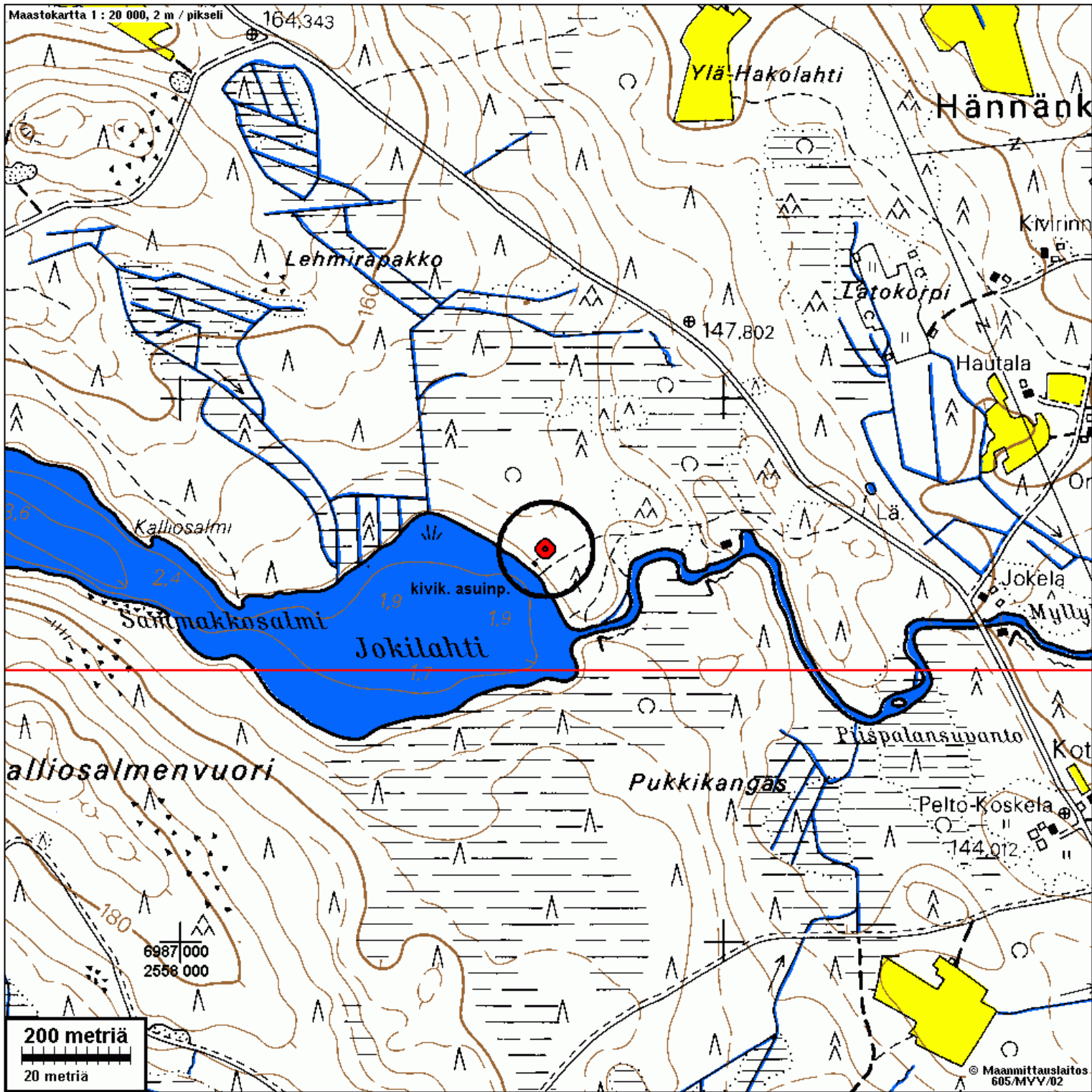
Asuinpaikka kuvan etualalla, taustalla Ala Viivajärvi



Kuvattu pohjoiseen mökkitieltä. Asuinpaikka kuvan keskellä kuusikon oikealla puolella.



Joenlahti, karttaote 1:10 000



Muita havaintoja:**Postijärven tervaränni ja hiilihaudat**

Postijärven pohjoisrannalla, kivikautisen asuinpaikan ja Kuivasalmen talon välillä, pellon reunasta pari kymmentä metriä luoteeseen on jyrkähkössä vanhaan rantaan laskevassa rinteessä **tervarännin** jäännökset. Rinteen laella on samoilla kohden kolme **hiilihaudaa**. En luokittele näitä jäännöksiä muinaisjäännöksi (joissain paikoin tällaiset jäännökset merkitään suojelukohteiksi), niiden suhteellisen yleisyyden takia pohjoisessa Keski-Suomessa. Mitään uutaa tai ennen tuntematonta informaatiota ne tuskin tarjoavat, mutta mahdollisuuksien mukaan niiden säilyttämistä kuitenkin kannattaisi harkita paikallisina muistoina tervan- ja hiilenpoltosta.

Pk 2244 12, x: 6979 698 y: 2574 814

Tervarännin jäännökset kuvan keskellä rinteessä erottuu valokuvassa huonosti:



Kannonkoski Postijärvi, tervaränni, 10.10.2004

Hajalöytöpaikat**KANNONKOSKI VIHTANIEMI**

Ajoitus: kivikautinen

Laji: löytöpaikka

Kartta: 2333 04

x: 6982 00 y: 2559 30, paikannus ± 500 m

p: 6982 79 i: 3406 93

Löydöt: KM 2887:29, 1 kpl, hioinkivi, keräsi A.S. Snellmann 1892, Mitat: 132 x 52 x 40 mm. ei löytötietoja.

Sijainti: Paikka sijaitsee Kannonkosken kirkosta 6.1 km SW

Huomiot: Tarkemmin paikantamatta. Enonjärven pohjoisrannalta.

KANNONKOSKI KANNONPERÄ-PAJUSALMI

Ajoitus: kivikautinen

Laji: löytöpaikka

Kartta: 2333 07

x: 6981 56 y: 2561 16, paikannus ± 30 m

p: 6982 26 i: 3408 77

Löydöt: Koulu 91017, 1 kpl, kivitaltta, Urho Hopponen 1947, Mitat: 95 x 39 x 24 mm. Itä-karjalainen tasataltta, Äänisen viheriäliusketta Esine on Kannonsahan kansakou-lussa. Löytynyt salmea perattaessa liejusta.

Huomiot: Kirkolta 5.2 km SW. Salmen pohjamudasta. Kapea matala salmi Kannonjärven ja Enonjärven välissä.

KANNONKOSKI HARJU VIPUMÄKI

Ajoitus: kivikautinen
 Laji: löytöpaikka
 Kartta: 2244 09
 x: 6973 00 y: 2564 00, paikannus ±1500 m
 p: 6973 57 i: 3411 21

Löydöt: KM 2887:14, 1 kpl, kourutalтта, A.S. Snellmann kerännyt. 1892, diar. 7.4.1893, Mitat: 80 x 33 x 20 mm.

Huomiot: Harjun talon Vipumäenkankaalta.

KANNONKOSKI KALLIONIEMI

Ajoitus: kivikautinen
 Laji: löytöpaikka
 Kartta: 2244 09
 x: 6974 95 y: 2563 14, paikannus +.800 m.
 p: 6975 56 i: 3410 44

Löydöt: HäM 47:497, 1 kpl, kourutalтта, 1885, leveä, niukasti hiottu, katkelma. pellostä.

Huomiot: Kallioniemen torppa, Haapajärven kylässä.

KANNONKOSKI OTANIEMI

Ajoitus: rautakautinen
 Laji: löytöpaikka

Kartta: 2244 09
 x: 6976 20 y: 2564 78 z: 140, paikannus ±350 m
 p: 6976 73 i: 3412 14

Löydöt: KM 2887:36, 1 kpl, putkikirves, Mitat: 82 x 40 x 26 mm. varhaisrautakautinen ?. pellon ojasta.

Huomiot: Pellon ojasta parin korttelin syvyydeltä.

Liite:**Tutk.alueen ulkopuoliset Kannonkosken muinaisjännökset****KANNONKOSKI 1 KIRKONKYLÄ-HANGASLAHTI**

Ajoitus: kivikautinen
Laji: asuinpaikka

Kartta: 2333 07
x: 6986 67 y: 2563 72 z: 134
p: 6987 24 i: 3411 57

Tutkijat: Siiriäinen A 1969 inventointi, Jussila T 1989 inventointi

Löydöt: Hukassa, 1 kpl, kiviesine, Wille Lyytinen, Pudasjärvi 1908, katkelma. Esine Hukassa. Löydetty Ojalan talon Hangaslahteen viettävältä pellolta. Esine aiottu lahjoittaa Hämeen museoon Tampereelle.
, 1 kpl, hiomakivi, Hukassa. Aiottu lahjoittaa Hämeen museoon Tampereella.
KM 5218:1, 1 kpl, saviastianpaloja, 1908, Asbestisekotteisia ?. "Ojalan talon maalta, Hangaslahteen viettävältä pellolta".
:2, 1 kpl, kvartsi-iskoksia, "Ojalan talon maalta, Hangaslahteen viettävältä pellolta".
KM 18126:1, 7 kpl, kvartsi-iskoksia, Ari Siiriäinen 1969, pintapoimintana pellostä.
KM 25391:1, 20 g, 3 kpl, kvartsi-iskoksia, T. Jussila 1989, diar. 15.3.1990, hyvälaatuisia kvartseja. pintapoimintana kuluneesta pihatantereesta.

Sijainti: Paikka sijaitsee Kannonkosken kirkolta 500 m N, Leirintäalueella ja sen E-puolisella pellolla. Asuinpaikka on Hangaslahden etelärannalla, rantatörmän päällä 300 m matkalla, ulottuen lännessä leirintäalueen toimistorakennukseen ja tästä itään leirintämökkien pihamaalle ja edelleen mökkien itäpuoliselle pellolle, pellon itälaitaan.

Huomiot: *Jussila 1989*: Kunto kohtalainen. Kannonkosken leirintäalueella. Pelto, metsä. Rantatörmän päällä. Inv. -89:7. Ari Siiriäinen tarkasti virkamatkallaan 1969 km 5218-löytöpaikan ja löysi lisää kvartseja Ojalan eli Pappilan Hangaslahteen laskevan pellon itäpäästä, rantaan vievän kärrytien W-puolelta, pellon alalaidasta. Pellon länsipuolella olevalta leirintäalueen lomamökkien pihamaalta poimin pari hienoa kvartseja, yhden iskoksen poimin leirintäalueen kioskin läheltä. Lomamökit on rakennettu aivan asuinpaikan päälle, tosin vain niiden nurkkapilarit on kaivettu maahan ja siltä osin asuinpaikkaa tuhattu. Muuten maasto on vain hieman kulunutta ja asuinpaikkaa on vielä melko hyvin jäljellä.

KANNONKOSKI 2 SALMI-PIENIHIEKKA

Ajoitus: kivikautinen
Laji: asuinpaikka

Kartta: 2333 07
x: 6985 12 y: 2566 11 z: 133
p: 6985 58 i: 3413 88

Tutkijat: Siiriäinen A 1969 inventointi, Jussila T 1989 inventointi

Löydöt: KM 18611, 9 kpl, kvartsi-iskoksia, Ari Siiriäinen 1969, diar. 8.4.1970, pintapoimintana, rantatörmältä.

KM 25392:1, 5 g, 4 kpl, kvartsi-iskoksia, T. Jussila 1989, diar. 15.3.1990, pintapöimintana mökkitieltä.

- Sijainti:** Paikka sijaitsee Kannonkosken kirkolta 2.5 km E-SE, Syväjärven E rannalla, 200 m Luukonsalmen eteläpuolella. Asuinpaikka-alue alkaa pohjoisessa Salmen tilan rajalta (Salmen pääarakennuksesta n. 40 m W) ja ulottuu tästä etelään n 150 m, sille tasalle, missä Pienihiekkan rannassa olevalle mökille vievä tie kaartuu itään, ylämäkeen. Asuinpaikka-alue ulottuu rantatörmältä E ainakin 40 m.
- Huomiot:** *Jussila 1989:* Kunto hyvä. Osin tuhottu uudisrakennuksella. Asumuspainant. Delta, hiekka, mäntykangas, mökki, mökkitie. Inv. -89:14. Paikan kävi tarkastamassa v 1969 Ari Siiriäinen, joka löysi kvartseja rantatörmältä. Eteläisin Siiriäisen kvartsilöytö tuli kohteesta 19. Siiriäinen totesi paikalla olleen esihistoriallisen asuinpaikan. Siiriäinen havaitsi paikalla myös kaksi matalaa 10 m laajuista pyöreää painannetta, joita hän arveli asumuspainanteiksi.
- Käydessäni paikalla oli juuri asuinpaikan kohdalle, Salmen talosta n 50 m SW, rakenteilla omakotitalo. Talo oli jo viimeistelyvaiheessa. Parikymmentä metriä talon eteläpuolella olivat painanteet. Tein koekuopan yhteen painanteeseen, havaitsematta kuitenkaan mitään. Jälkeenpäin olen arvellut kaivaneeni liian matalan koekuopan! Mikäli painanne on asuinpaikanne, niin sen lattia eli kulttuurikerros saattaisi olla syvemmällä, mitä nyt kaivoin (n. 40 cm). Painanteet olivat muodoiltaan aivan Pieksämäen Naarajärven asumuksen painanteen kaltaisia. Huolimatta tuloksettomasta koekuopasta on silti syytä arvella painanteita esihistoriallisen asumuksen jäänteiksi.
- Poimin kvartseja Pienihiekalla olevan mökin eteläpuoliselta mökkitieltä, joka kulkee pienen matkan aivan rantatörmän päällä. Täällä on heti tien itäpuolella toinen, ylempi törmä, jolle en valitettavasti tuolloin arvannut antaa tarvittavaa huomiota. Uudisrakennus on valitettavasti rakennettu juuri tasaisimmalle rannan osalle, ja siten mahdollisesti hävittänyt osan asuinpaikasta. Museovirasto on kuitenkin 1970 päivätyssä Siiriäisen raportissa todennut paikan suojelukohteeksi! Sana ei liene mennyt Kannonkoskelle, tai se on unohtunut. Uudisrakennuksen ja rannan välissä, sekä uudisrakennuksen eteläpuolella on asuinpaikka-alue kuitenkin lähes koskematon. Koekuopin ja pintahavainnoin saatoin todeta, että asuinpaikka tuskin jatkuu mökkitieltä etelään Lehtoniemen suuntaan, missä n. 100 m päässä on kohde 19. Asuinpaikka-alue kuuluu laajaan Salmen asuinpaikkakompleksiin, johon kuuluvat kohteet 5, 14, 19, 20, 21, 22. On mahdollista, että Metsomäen deltan (deltapinta 142 m mpy) ylempillä tasoilla on myös asuinpaikkoja. Nyt asia jäi tutkimatta.

KANNONKOSKI 3 SALMI-LAISKANTAIVAL

- Ajoitus:** kivikautinen
- Laji:** asuinpaikka
- Kartta:** 2333 07
x: 6985 40 y: 2566 20 z: 131
p: 6985 86 i: 3413 99
- Tutkijat:** Jussila T 1989 inventointi
- Löydöt:** KM 3354:33, 1 kpl, tasataltta, kerännyt R.Jack 1897, diar. 19.1.1897, Mitat: 87 x 59 x 17 mm. "Läheltä Salmen torppaa".
:34, 1 kpl, tasataltta, Mitat: 70 x 49 x 18 mm. "läheltä Salmen torppaa".
:35, 1 kpl, kivikirves, Mitat: 138 x 67 x 34 mm. "läheltä Salmen torppaa".
:36, 1 kpl, liuskekärki, Mitat: 154 x 38 x 9 mm. "tikarin kärkipuoli, vihertävää kiveä". "läheltä Salmen torppaa".
KM 25390:1, 71 g, 5 kpl, kvartsi-iskoksia, T. Jussila 1989, diar. 15.3.1990, pintapöimintana pellostasta.
, 1 kpl, reikäkivi, Kaino Kieräväinen 1970, Teelmä. Reikää ei ole porattu läpi. litteä. pellostasta. Esine on löytäjän hallussa.
, 1 kpl, kivitaltta, Mitat: 53 x 20 x 14 mm. Pieni erittäin komea ja hienosti hiottu ja fasetoitu taltta. Vihreää diabaasia, pellostasta. Esine löytäjän hallussa.

- Sijainti:** Paikka sijaitsee Mannilankylässä Kannonkosken kirkolta 2.5 km E-SE, Pudasjärven S-rannalla ja Syväjärven E-rannalla, näiden järvien välisen pienen niemen eli kannaksen juuressa, Salmen tilan päärakennuksen pohjoispuolisella pellolla. Asuinpaikka-alue alkaa lännessä kannaksen alavimmasta kohdasta, 190 m Salmen tilan päärakennuksesta NW ja jatkuu tästä itään noin 100 m. Asuinpaikka on pellolla olevalla W-E suuntaisella n. 100 m pitkällä ja 40 m leveällä matalalla harjanteella.
- Huomiot:** *Jussila 1989:* Vanhat löydöt voivat liittyä myös kohteisiin 20-22. Peltoa, kannas. Kunto kohtalainen. Inv.-89:5. Harjanne on peruskartan mukaan juuri 132.5 m korkeudella mpy. Pudasjärvi ja Syväjärvi ovat kartan mukaan 129.4 m mpy. Maaperä paikalla on hiekkaa. Harjanteen laella, itäpäässä on kalliopaljastuma. Paikka on Metsomäen jäätikköjokideltan liepeellä. Alueelta löydetty vanhat löydöt (km 3354), ovat löytötietojen mukaan "Salmen torpan mailta", ja niiden tarkasta löytöpaikasta ei ole tietoa. On kuitenkin varsin todennäköistä, että nämä löydöt ovat samaiselta pellolta, missä asuinpaikka on. Löydöt voivat liittyä myös kohteisiin 20, 21, 22, jotka ovat myös (ainakin nykyään) Salmen tilan mailla. Poimin muutamia hienoja kvartseja mansikkamaana olevalta pellolta, huolimatta huonoista havaintomahdollisuuksista. Salmen isäntä Kaino Kieräväinen näytti minulle tältä pellolta löytämänsä litteän reikäkiven teelmää. Sain häneltä myös tietää, että naapuritilan, Valkaman isäntä on löytänyt samalta pellolta kiviesineen. Kävin Valkaman tilalla tapaamassa isäntää, joka vakituiseen asuu Jyväskylässä, mutta joka nyt sattui olemaan paikalla. Hän näyttikin pienen suostuttelun jälkeen minulle erittäin komean pienen kivitaltan. Talta on hienosti monisärmäiseksi hiottu vihreästä diabaasista. Isäntä ei suostunut mistään hinnasta luopumaan esineestä. "Siinä on selevästi jottain voimoo. Siitä tulee hyviä ajatuksia päähän kun sitä iltasella pyörittelee käsissään ja miettii, minkälainen ihminen sen on joskus tehnyt". Isäntä lupasi pitää hyvän huolen esineestä ja lupasi "testamentata" sen kansallismuseolle. Tarkastin laajalti Mannilankylän rantoja, josta kaikkiaan on nyt tullut ilmi kuusi kohdetta. Asuinpaikka liittyy Salmen laajaan asuinpaikkakompleksiin, kohteisiin 14, 19, 20, 21, 22. Mahdollisesti kohde 1, kiviesineen löytöpaikka liittyy Salmen asuinpaikka-alueeseen. Sen sijaan Luukonsalmen NW-puolinen, Salmea vastapäätä oleva, Oravaniemen alue on ilmeisesti ollut asumaton. Tarkastin Oravaniemen rannat tuloksetta. Myöhemmin, jo poistuessani paikkakunnalta, saatoin todeta, että Mannilankylän Deltan yläosatkin 140-150 m mpy välillä ovat myös potentiaalisia asuinpaikkakohteita (vrt. 23 ja 25). Nämä ylemmät rannat jäivät nyt tarkastamatta, mutta ne olisi hyvä tarkastaa, ennen kuin alueella tehtävä laaja hiekanotto tuhoaa mahdolliset asuinpaikat.

KANNONKOSKI 4 SALMI LEHTONIEMI

- Ajoitus:** kivikautinen
- Laji:** asuinpaikka
- Kartta:** 2333 07
x: 6984 92 y: 2566 05 z: 132
p: 6985 39 i: 3413 81
- Tutkijat:** Siiriäinen A 1969 inventointi, Jussila T 1989 inventointi
- Löydöt:** KM 25393:1, 1 kpl, kiviesine, T. Jussila 1989, diar. 15.3.1990, katkelma, hiottu, pinta-poimintana pellosta.
:2, 64 g, 4 kpl, kvartsi-iskoksia, pintapoimintana pellosta.
- Sijainti:** Paikka sijaitsee Kannonkosken kirkosta 2.6 km SE
- Huomiot:** *Jussila 1989:* Paikalta on aiemmin löytänyt kvartsin Ari Siiriäinen tarkastusmatkallaan. Paikka kuuluu Salmen asuinpaikkakompleksiin ja se liittyy pohjoisessa kohteisiin 14, 5, 20, 21, 22. Maaperä paikalla on hiekka, paikka on Metsomäen deltan liepeillä. Poimin kvartseja ja kiviesineen katkelman sänkipellosta. Yksi kvartsi tuli myös pellolle koillisesta tulevan tien päästä. Osa löydöistä tuli aivan pellon N-reunasta, ja sillä perusteella arvelen asuinpaikan jatkuvan pellon pohjoispuoliseen metsään tilan 3:274 puolelle. Pellon reunasta n. 40 m N on mökkirakennuksia ja kulunutta pihatanteretta, josta en saanut mi-

tään havaintoa esihistoriasta. Mökin ja rannan väli oli vanhaa peltoa ja nyt pusikkona. Tarkastin Lehtoniemen pellot, samoin vanhainkodin ympäristön, tuloksetta.

KANNONKOSKI 5 SALMI-HEPOSUO

Ajoitus: kivikautinen
Laji: asuinpaikka

Kartta: 2333 07
x: 6985 28 y: 2566 44 z: 132
p: 6985 73 i: 3414 22

Tutkijat: Jussila T 1989 inventointi

Löydöt: KM 25394:1, 13 g, 1 kpl, kvartsiesine, T. Jussila 1989, diar. 15.3.1990, Mitat: 40 x 25 x 12 mm. veitsi. pintapoimintana metsätieltä.
:2, 2 g, 1 kpl, kvartsiesine, Mitat: 20 x 20 x 7 mm. kaavin. pintapoimintana metsätieltä.
:3, 150 g, 15 kpl, kvartsi-iskoksia, pintapoimintana metsätieltä.

Sijainti: Paikka sijaitsee Kannonkosken kirkolta 2.8 km E-SE, Mannilankylässä, Metsomäen deltan pohjoisreunalla, Salmen tilan päärakennuksesta 200 m E, Heposuon SW reunassa.

Huomiot: *Jussila 1989*: Kunto hyvä - kohtalainen. Osin tien alla. Inv. -89:20. Metsää, mäntykangas. Liittyy kohteisiin 5, 21, 22, 14. Asuinpaikka ulottuu länteen Salmen talolta tulevan tien ja siitä Honkaniemeen N, ja Valkaman taloon SE menevien teiden risteykseen. Tästä risteyskohdasta asuinpaikka jatkuu ainakin 100 m täsmälleen itään, mahdollisesti jopa 200 m. Pohjoisessa asuinpaikka rajoittuu Honkaniemen tien pohjoisreunasta alkavaan soistuneeseen metsään ja etelässä Heposuon itäpuoliselle pellolle vievään tiehen. Poimintoja kvartseja Honkaniemeen vievältä tieltä ja muutaman kvartsin Heposuon itäpuoliselle pellolle vievältä tieltä, sekä yhden kvartsin paljaasta hiekkalaikusta Honkaniemen tien itäpuolelta. Tien leikkauksessa näkyi vahva likamaakerros, joka jatkuu osin tien alle. Tiet ovat osin tuhonneet asuinpaikan pintakerroksen, mutta teiden välinen ja itäpuolinen alue on vielä koskematon. Maaperä alueella on hiekkaa. Lännessä asuinpaikka liittyy kohteeseen 5. Idässä asuinpaikan raja on epäselvä. Voi olla, että asuinpaikka jatkuu idässä aina pellolle asti löytöpaikkaan nro 21. Valitettavasti en tarkastanut ylempiä rantapintoja.

KANNONKOSKI 6 SALMI-HONKANIEMI

Ajoitus: kivikautinen
Laji: asuinpaikka

Kartta: 2333 07
x: 6985 54 y: 2566 58 z: 131
p: 6985 98 i: 3414 37

Tutkijat: Jussila T 1989 inventointi

Löydöt: KM 25396:1, 45 g, 2 kpl, kvartsi-iskoksia, T. Jussila 1989, diar. 15.3.1990, Koekuopasta Honkaniemen kärjestä, koekuoppa.
:2, 6 g, 30 kpl, palanutta luuta, Lohkotulla tontilla olevan mökin N-puolelta, rantatörmään koverretun hiekkakuopan reunasta, hiekkakuopan reunasta.
:3, 10 g, 9 kpl, kvartsi-iskoksia, lohkotulla tontilla olevan mökin N-puolella olevan rantatörmään koverretun pienen hiekkakuopan reunasta.
:4, 10 g, 2 kpl, kvartsi-iskoksia, Rantatörmän päältä mökin pihatantereesta, pintapoimintana pihasta.
:5, 18 g, 3 kpl, kvartsi-iskoksia, Eteläisen mökin pihamaalta, rantatörmän päältä, pintapoimintana pihasta.

- Sijainti:** Paikka sijaitsee Kannonkosken kirkolta 2.85 m E (-SE), Pudasjärven etelärannalla olevassa Honkaniemessä sen itä puoliskossa, Luukonsalmesta 600 m E ja Salmen tilan päära-kennuksesta 400 m NE.
- Huomiot:** *Jussila 1989:* Kunto erinomainen - huono. Osin tuhottu mökkiaktiiviteeteilla. Tasainen mäntykangas, rantatörmän päällä. Niemi. Inv.-89:22. Asuinpaikka alkaa etelässä heti kun maasto nousee Heposuosta, eteläisen mökin kohdalla. Tästä asuinpaikka jatkuu törmällä 170 m N, Honkaniemen kärjessä olevalle jyrkälle rantatörmälle. Asuinpaikka-alueella on kaksi mökkiä. Eteläisempi mökki on Salmen tilan mailla ja vuokra-la. Pohjoisempi mökki on omalla 60 x 50 m kokoisella, juuri Salmesta lohkotulla tontilla. Poimin kvartseja kummankin mökin pihamaasta sekä kuluneelta ja sortuvalta pari metriä korkealta rantatörmältä. Pohjoisemman mökin pohjoispuolella oli koverrettu rantatörmään hiekkakuoppa, jonka reunoilta poimin luuta ja kvartseja. Tämän mökin piirissä on tehty runsaasti erilaisia maansiirtotöitä ja tuhottu asuinpaikan rannan tuntumassa olevia osia. Mökit ovat rantatörmän päällä ja asuinpaikkaa on jäänyt niiden alle. Niemen pohjoisosa sen sijaan on koskematonta ja siellä asuinpaikka on hyvin säilynyt. Tein sinne yhden koe-kuopan, josta tuli kaksi komeata kvartsia. Maaperä niemessä on hiekka. Asuinpaikan ulot-tuvuus itään jäi epäselväksi tarkastelin kankaalla olevia tuulenkaatoja niemen keskellä ja itäosassa, mutta tuloksetta.

KANNONKOSKI 7 KIRKONKYLÄ VUORIPELTO

- Ajoitus:** kivikautinen (varhaiskivikausi n. 8200 eKr.)
Laji: asuinpaikka
- Kartta:** 2333 07
 x: 6986 44 y: 2563 38 z: 145
 p: 6987 03 i: 3411 22
- Tutkijat:** Jussila T 1989 inventointi
- Löydöt:** KM 25397:1, 135 g, 13 kpl, kvartsi-iskoksia, T. Jussila 1989, diar. 15.3.1990, Hyvälaatu-
 sia, pintapöimintana pellostä.
- Sijainti:** Paikka sijaitsee Kannonkosken kirkosta 600 m NW ja Hiekan talosta 300 m W, Kiihkovuo-
 ren N-puolisella ylemmällä tasanteella olevan Vuoripellon W-NW laidassa, Kuivalahteen
 vievän tien S- puolella, heti tien laidassa.
- Huomiot:** *Jussila 1989:* Kunto kohtalainen. Lähellä kohteet 6 ja 7. Inv.-89:23. Pelto, metsätie. Osin
 ehkä koskemattomassa metsässä. Asuinpaikka ulottuu tieltä n. 30 m S ja ulottunee län-
 nessä Pellon W-puoliseen metsään ja idässä tien ja pellon väliseen kapeaan metsäkaista-
 leeseen. Asuinpaikan löysi Peltorinteen talon isäntä Onni Keski-Petäjä (Kp4 Kannonkoski,
 p. 944-51108. Ks myös kohde 18), joka näytti minulle ko. pellosta poimimaan kvartseja.
 Näiden kvartsien joukossa on yksi kaunis kaavin. Kvartsit ovat löytäjällä. Keski-Petäjä
 näytti minulle tarkan löytöpaikan, josta poimin suppeahkolta alalta kvartseja. Asuinpaikan
 tekee merkittäväksi sen korkeus meren pinnasta. Tältä tasolta ei ole muita asuinpaikkalöy-
 töjä Kivijärven altaan eteläpuoliskolta. On mahdollista, että asuinpaikka jatkuu länteen
 metsän puolelle, mutta tämä jäi nyt toteen näyttämättä.
- Paikan ajoituksesta on julkaistu tutkimus: Jussila T, Pioneerit Keski-Suomessa ja Savossa.
 Muinaistutkija 2, 2000.

KANNONKOSKI 8 PIISPALA-UIMARANTA

- Ajoitus:** kivikautinen
Laji: asuinpaikka
- Kartta:** 2333 05

x: 6990 72 y: 2559 77 z: 135
 p: 6991 47 i: 3407 81

- Tutkijat: Jussila T 1989 inventointi
- Löydöt: KM 25398:1, 14 g, 1 kpl, kvartsi-iskoksia, T.Jussila 1989, diar. 15.3.1990, koekuopasta.
:2, 1 g, 1 kpl, palanutta luuta, koekuopasta.
- Sijainti: Paikka sijaitsee Kannonkosken kirkolta 6 km NW, 600 m Piispalan kurssikeskuksen pää-rakennuksesta W-NW ja Suurussalmen sillan itätyvestä 830 m S-SW, Kivijärven rannasta 100 m W, uimarannan E-puolisella 135 m mpy. olevan törmän päällä, tilojen 11:8 ja 11:3 (peruskartan 1988 mukaan) rajalla.
- Huomiot: *Jussila 1989*: Kunto hyvä. Ehkä leiripaikka. Inv. -89:24. Kangasmetsä, hiekka, muinaisen rantatörmän päällä. Tein yllä kuvatulle kohtaan törmän reunalle koekuopan, josta tuli selvä kvartsi-iskos. Havaitsin koekuopan profiilissa myös noki-likamaata. Toisesta koekuopasta parimetriä edellisestä löysin palaneen luun murusen. Tein useita koekuoppia pitkin muinaista rantatörmän reunaa, mutta tämä jäi ainoaksi löydöksi. Alue on laajahkon Piispalan-kankaan deltan länsilievettä. Maalaji paikalla on hiekka ja kasvillisuus karu mäntymetsä ja puolukka. Asuinpaikka olisi koekuoppahavaintojen mukaan suppea, ehkä vain leiripaikka. Mutta maalaji paikalla on sellainen, että siihen ei välttämättä jää selviä likamaakerroksia koekuopasta havaittavaksi. Paikka on topografialtaan ja maastoltaan mitä soveliain ja todennäköisin kivikautiselle asuinpaikalle. Ihmettelen kovasti, että huolimatta melko ahkerasta koekuopituksesta pitkin Jauhoniemen rantoja, en koko niemestä löytänyt kuin tämän kvartsin ja luun.
Asuinpaikka-alue on Jauhoniemen "vapaa-ajanviettoalueella". Alueelle on raivattu metsäteitä ja polkuja, joista en saanut havaintoja. Alue on kulutukselle arka. Asuinpaikan täsmällinen laajuuden määrittäminen on koekuopin alueella hankalaa, mutta maaperä soveltuu erittäin hyvin fosforikartoitukseen. Valitettavasti deltan ylemmät rantapinnat tulivat huonosti tarkastetuksi. Ks. myös kohde 10.

KANNONKOSKI 9 PYSSYSAARI

Ajoitus: esihistoriallinen
 Laji: asuinpaikka

Kartta: 2333 11
 x: 6990 52 y: 2571 32 z: 107
 p: 6990 73 i: 3419 34

Tutkijat: Sepänmaa T 2001 tarkastus

Huomiot: W-E -suunnassa 200 m pitkä, 70 m leveä saari. Kaksi rökkiötä + asuinpaikkaa ainakin kahdessa kohtaa.